



MODEL 256

操作および保守マニュアル

株式会社 友貴

〒154-0011 東京都世田谷区上馬 2-25-7 東洋興信所ビル 3F

TEL 03-5486-9808 FAX 03-5486-5095

URL:<http://www.kk-yuki.com> e-mail:sales@kk-yuki.com



YUKI-201126

資格のある担当者のみが使用できます

安全性の概要










警告

1. 電源コードが損傷した場合は、電源コードを修理または交換しないでください。
製造元または最寄りの販売店にお問い合わせください。
2. 表面が厚いので接触を避けてください。
3. 機械は 1 人で操作して下さい
4. 感電や怪我の危険を減らすために、整備や清掃を行う前に、機械の電源を切り、電源を抜いてください。
5. 通常操作中、機械のベースは、水平で安定した表面の壁のコンセントの上に設置または配置する必要があります。
- 6.

注意

1. この機械は、プレーカーを使用して、火災や感電から保護しています。
2. 下部プラテンを取り外すときは、機械に寄りかかってははいけません。機械が転倒しないように注意する必要があります。上部プラテンを中央位置に近づけてください。

3. 国際シンボル

電源を切る		接地	
電源オン		ウェットコンディション	
熱い表面		アクションを開始する	
感電の危険性		注意-警告	
保護アース端子			

ご購入ありがとうございます

Insta Graphic Systems ヒートシールマシンは間違いのない選択です。Insta 機器は、最高品質のエンジニアリングと実績のあります。この新しいマシンは、ヒートシール分野での革新に対する Insta の評判と相まって、今後何年にもわたって可能な限りサポートいたします。このマニュアルでは、256 シリーズのマシンのインストール、操作、およびメンテナンスの手順と、その場でのメンテナンスの簡単な手順について説明します。モデル 256 マシンは、トラブルの少なく長寿命なマシンです。このマニュアルをお読みください。あなたのマシンでそれを保管してください。それは適切な操作と永続的なサービスが可能です。

概要

256 は、16 インチ x20 インチのプラテンの全体に均等に圧力がかかる手動スイングアウエイマシンです。256 マシンは、下部プラテンのクイックチェンジメカニズムも備えており、下部プラテンを数秒で切り替えたり回転させたりすることができます。加熱プラテンは、急速な加熱と一定の、長持ちする均一な温度を提供するために密に巻かれたキャストインチューブラーヒーターを備えています。

限定機械保証

Insta Graphic Systems は、このヒートシールマシンが通常の条件下で動作する場合、部品の製造上の欠陥（加熱要素の寿命）が 1 年間、製造上の欠陥がないことを保証します。この保証は、Insta が最初の購入者にカリフォルニア州セリトスの工場への返品を許可した場合にのみ有効であり、検査の結果、製品に欠陥があることが判明した場合にのみ有効です。この保証は、誤用、過失、または偶発的または故意に損傷を受けた機械には適用されません。Insta は、製品の使用または使用不能に起因する直接的または間接的な傷害、損失、または損害について責任を負わないものとします。いかなる種類の請求も、請求が行われた製品または部品の販売価格金額以上になることはありません。

今後の使用に備えて、以下に記入してください。

モデル番号	
シリアル番号	
製造年月日	
購入日	
販売店	

設置

256-S モデル、120 ボルト

120 ボルト別の 15 アンペア AC 回路を使用します。

適切なワイヤサイズの工業用延長コードのみを使用する必要があります。最大 25 フィートの距離の場合はサイズ 16/3 ワイヤ、最大 50 フィートの距離の場合はサイズ 14/3 です。

256-N モデル、230 ボルト

230 ボルト指定された 12 アンペアの AC 回路を使用します。

適切なワイヤサイズ (2.5 mm²) の工業用延長コードのみを使用する必要があります。

重要

マシンは、適切なサイズと定格の適切な設置する必要があります。

同様に重要なのは、線間電圧がこの機会の定格で動作する環境が必要であることです。

仕様

電圧	120 ボルト AC	50/60 ヘルツ
モデル 256-S 120 V	1750 ワット	14.6 アンペア

電圧	230 ボルト AC	50/60 ヘルツ
モデル 256-N 230 V	2200 ワット	9.6 アンペア

機械の重量 (ドライ)	107 ポンド	48.5 kg
積み込み重量 (ドライ)	122 ポンド	55.3 kg

保護範囲

IEC 60529 に準拠したこのマシンの IP (侵入保護) 定格は次のとおりです。 IP54= IP
1 桁目= 5 (防塵) 2 桁目= 4 (耐水しぶき) 0

1 桁目	防塵	2 桁目	耐水
0	保護されていません	0	保護されていません
1	50mm を超えるゴミ	1	滴水
2	12mm を超えるゴミ	2	滴水 (傾斜 15°)
3	2.5mm を超えるゴミ	3	水噴霧
4	1mm を超えるゴミ	4	水しぶき
5	防塵	5	ウォータージェット
6	防塵 (高レベル)	6	荒海レベル
-		7	0.15 m~1m の浸漬
-		8	1m の水没

注意：

IEC 60529 は、以下に対するシーリング効果を指定していません。

機器の機械的損傷。 爆発の危険性; 特定の種類の液体条件、例えば
凝縮によって生成されるもの; 腐食性蒸気; 真菌; 害虫。

安全と危険ゾーン図

機械が作動していないときは、常にハンドルを完全に後の位置に置いてください。

通常の操作中は安全ロックを無効にしないでください

高温表面、
上部プラテン接触回避

機械は安全平面操作要

濡れた手で機械を扱わないでください



上部と下部プラテンをきれいにしてください

動作環境

ユーザーの安全のために、以下の動作の確認してください。

1. 機械を開梱した後、圧力クランクハンドル（上部ハウジングの後ろにあります）を時計回りに回転させて、プラテン圧力を解放します。
2. 機械は、平らで不燃性の表面に置かれます。
3. ワークスペース上面は最低 300 ポンド（136 kg）を支えることができます。
4. ワークスペースは、主電源スイッチまたは電源コードへのアクセスを制限しません。
5. 作業スペースには、いかなる形態の液体も含まれていません。
6. 電源コードが伸びすぎている。
7. 機械はサージプロテクタに接続されています。
8. これらの手順を実行することは、ユーザーの安全性を最大化し、マシンのトラブルのない長い寿命を確保するために重要です。

設定

あなたの使いやすいように設定する必要があります。

1. 電源を入れます
コンセント接続し、
主電源スイッチをオンにして、
コントロールパネルの電源ボタンを押します。
ディスプレイには、コントローラープログラム
番号が表示されます。



2. 作動温度を設定します
温度が表示されていない場合は MODE を押し
て温度表示に切り替えます。



注意：

プラテン温度が 225° F または 107° C
未満の場合、希望の設定単位に応じて「LoF」
または「LoC」を表示します。

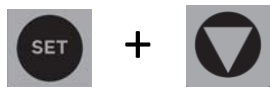
SET を押すと、現在の設定温度が表示されま
す。



温度を上げるには、**SET** と **UP** を押し続けま
す。



温度を下げるには、**SET** と **DOWN** を押し続
けます。



+

注意：

設定温度にもよりますが、加熱には 20 分から
45 分かかる場合があります。この間、機械を
放置しないでください。



3. 加熱時間設定

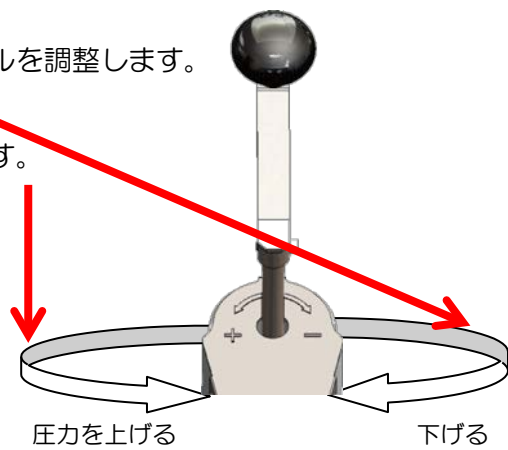


4.圧力設定

上部ハウジングの後ろにある圧力クランクハンドルを調整します。
クランクを時計回りに回して圧力を下げます。
クランクを反時計回りに回します。圧力を上げます。

注意：

圧力を上げると、プラテンを閉じるのに必要な力が増えます。ユーザーの怪我や機械の損傷を防ぐために、非常に高い圧力レベルでプラテンを無理に閉じようとししないでください。



5.時間設定

MODEを押して、
時間表示に切り替えます。



SETを押して、
時間設定表示を表示します。
プレス時間を長くするには、
SETと**UP**を押し続けます。



プレス時間を短縮するには、
SETと**DOWN**を押し続けます。



注意：

ハンドルを持ち上げると、
はじけるような音がすることがあります。
これは問題はありません
プラテン表面間に発生する吸引によって
引き起こされます。
通常のプレス中は、ノイズが減少します。



基本操作

1. ステンレスハンドルを使用して、上部プラテンを右に振ります。
2. 商品を下部プラテン上に置きます。
3. 転写素材をその上に置きます。
4. ステンレスハンドルを使用して、上部プラテンを後ろに振ります。
5. 上プラテンがロックするまで両手でハンドルを引き下げて、プラテンを閉じます。
6. プラテンが閉じると、タイマーが自動的に開始します。タイマーがゼロになるとブザーが鳴ります。
7. ハンドルロックを解除し、ハンドルを完全に後ろに上げて、プラテンを上げたままにします。上部アセンブリを振り落とし、商品を外します。
8. ステンレス製のハンドルのみを使用して、上部プラテンを開閉します。上部プラテンを押し下げる引いたりして上部アセンブリを振らないでください。
9. 下部プラテンを交換するときは、上部プラテンを持ち上げて中央位置に近づけてください。転倒を防ぐために機械に寄りかかるとはいけません。

警告：

プラテンを無理に閉じようとしないでください。けがや機械の破損の原因になります。

コントローラの機能

基本的なコントローラー機能

このコントローラーには、2つの主要な制御機能があります。

1. 温度-温度は 225 - 425° F (107 - 218° C) の範囲で設定できます。
2. タイマー-サイクルタイマーは 1 秒から 99 : 00 分まで設定できます。

温度管理

温度制御の範囲は 225- 425° F (107 - 218° C) です。温度単位は° F と° C の間で切り替えることができ、温度オフセットを適用して温度の読み取り値を調整できます。

設定温度の設定については、「マシンの構成」を参照してください。

タイマー

コントローラーは、カウントダウンし、0 になるとピープ音を鳴らし始めるタイマーを備えています。時間表示は分：秒の形式で、00 : 00 から 99 : 00 の範囲です。タイマーが実行されているときは、コロン (:) が点滅します。アプリケーションタイマーの設定については、基本操作のセクションを参照してください。

自動シャットオフ

自動シャットオフ機能は、プレス機が休憩状態のときの電気使用量を減らすように設計されています。使用中はキーの押下やヒートプレスサイクルの開始などのユーザー入力により、自動シャットオフのタイマーがリセットされます。

自動シャットオフは、2 時間です。初期設定では、自動シャットオフはオンになっています。

自動シャットオフの設定

自動シャットオフは、オフにも設定できます。

1. **MODE** を押して、タイマーに切り替えます。
2. **UP** と **DOWN** 両方を 3~5 秒間押し続けて、自動シャットオフをオンまたはオフにします。

- ビープ音が 1 回鳴ると、自動シャットオフがオフになっていることを示します
- 2 回のビープ音は、自動シャットオフがオンになっていることを示します

温度単位(° F <--> ° C)設定変更

1. **MODE** を押して、温度設定にします
2. **UP** と **DOWN** 両方を 3~5 秒間押し続けて、温度スケールを切り替えます。

温度範囲の設定

1. 温度スケールを華氏に切り替えます。
2. プラテンの温度を安定させます。非接触高温温度計などの熱読み取りツールを使用して、プラテンの中心の温度を見つけます。

注意：

最高の精度を得るには、温度オフセットの調整を華氏(° F) スケールで行うことをお勧めします。

3. **MODE** と **SET** 両方を 3~5 秒間押し続けて、温度オフセット調整を入力します。

4. XX は現在の温度オフセットです。 **SET** と **UP** 両方を押して、オフセットを増やします。

オフセットを増やすと、対応する量だけディスプレイ温度が上がります。

SET と **DOWN** 両方を押して、オフセットを減らします。オフセットを小さくすると、表示温度が対応する量だけ下がります。

5. 表示温度が手順 1 で測定した温度と一致するようにオフセットを変更します。

6. 希望の温度オフセットに達したら、**MODE** と **SET** 両方を 3~5 秒間押し続けて終了します。

予防保全の提案

予防保全の提案

インスタヒートシール機は比較的メンテナンスフリーです。トラブルのない長い寿命のために、次の予防保守に従う必要があります。

1.テフロンコーティングされた上部プラテンを非研磨布で定期的に清掃します。プラテンが冷えているとき、頑固な汚れはミネラルスピリットで取り除くことができます。テフロンコーティングをこすらないように注意してください。

2.素材が汚れないように、定期的にプラテンを含む機械の外側全体をきれいな布で拭いてください。必要に応じて、クリーニングにミネラルスピリットを使用してください。ミネラルスピリットは可燃性ですので、機械が熱いうちにミネラルスピリットで洗浄しないでください。

3.機械のジョイントとピンを、高温の非溶融グリース（MPPL023）で定期的に潤滑します。給油のポイントは次のページに示されています。

4.ボタン、ピン、スナップ、ジッパーなど、シリコンゴムパッドを切断したり、テフロンコーティングされたヒートプラテンを傷つけたりする可能性のあるアイテムを直接押すことは避けてください。

一般的なメンテナンス

次のアイテムを用意することをお勧めします。

- 1.プラスドライバー
- 2.絶縁ハンドル付きラジオペンチ
- 3.M 規格の六角レンチのセット
- 4.特殊多目的グリース MPPL023

上記のアイテムを使用すると、ほとんどの一般的なメンテナンスと修理を実行できるはずです。

上部プラテンだけを取り外そうとしないでください。

シリコンパッドの交換

1.下部プラテンが冷えていることを確認します。下部プラテンをマシンベースから取り外します。

2.ミネラルスピリットなどの穏やかな溶剤を使用して、下部プラテンの表面を清掃します。

3.ボンディング操作を開始する前に、シリコンパッドと下部プラテンの両方を完全に乾かしてきれいにする必要があります（溶剤を使用してから少なくとも 45 分待ちます）。

4. MPPC006 接着剤のチューブを使用して、シリコンゴムパッドを下部プラテンに接着します。下のプラテンの上に薄く均一なコートを広げます。下プラテンの側面の端から接着剤を取り除きます。

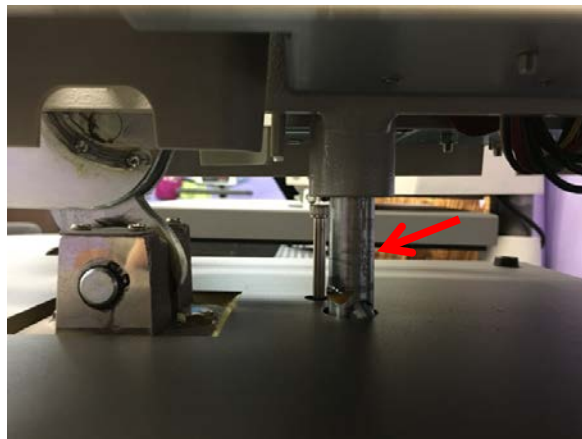
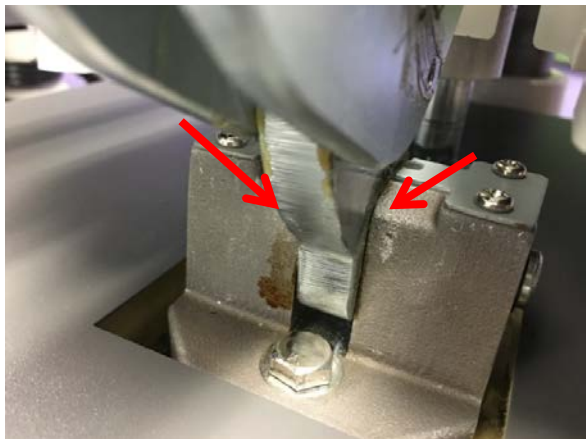
5. 気泡が発生しないようにシリコンパッドを貼ります。

6.プラテンの端から余分な接着剤を取り除き、プラテンを裏返し、室温で 24 時間硬化させます。

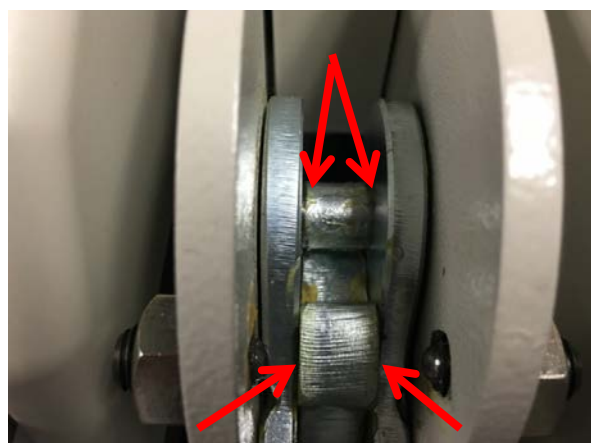
注意：粘着パッケージのすべての指示を読み、それに従ってください。
接着剤を下部プラテンに均一に広げるには、パテナイフまたは同様のツールをお勧めします。

グリースポイント

注意：高温グリースのみを使用してください！



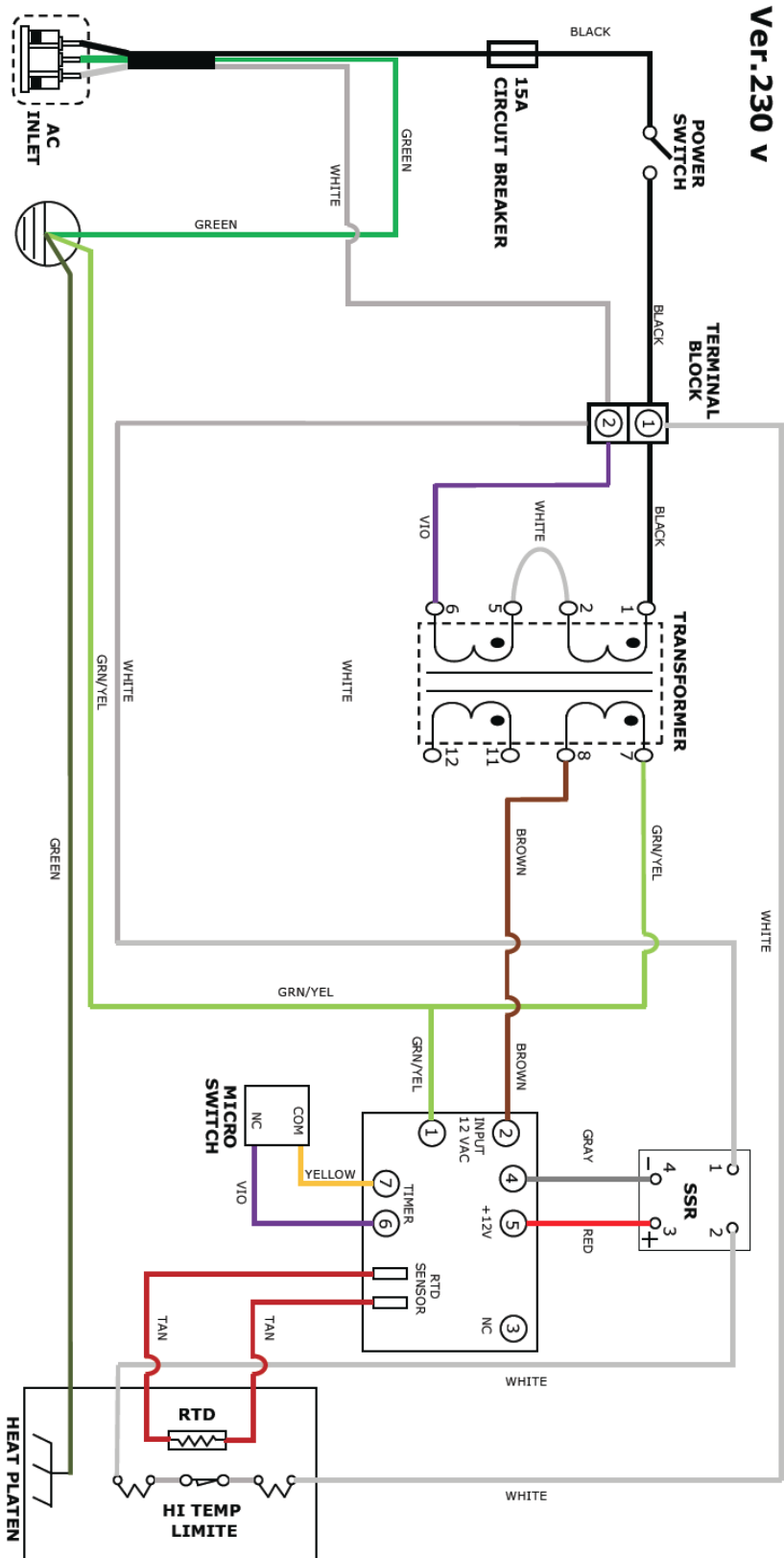
この2つの隙間を上からグリースを点します、グリースがセンターピンに到達するようにします。通常の使用には月に1回をお勧めします。



この4つの隙間にグリースを点します、通常の使用には月に1回をお勧めします。

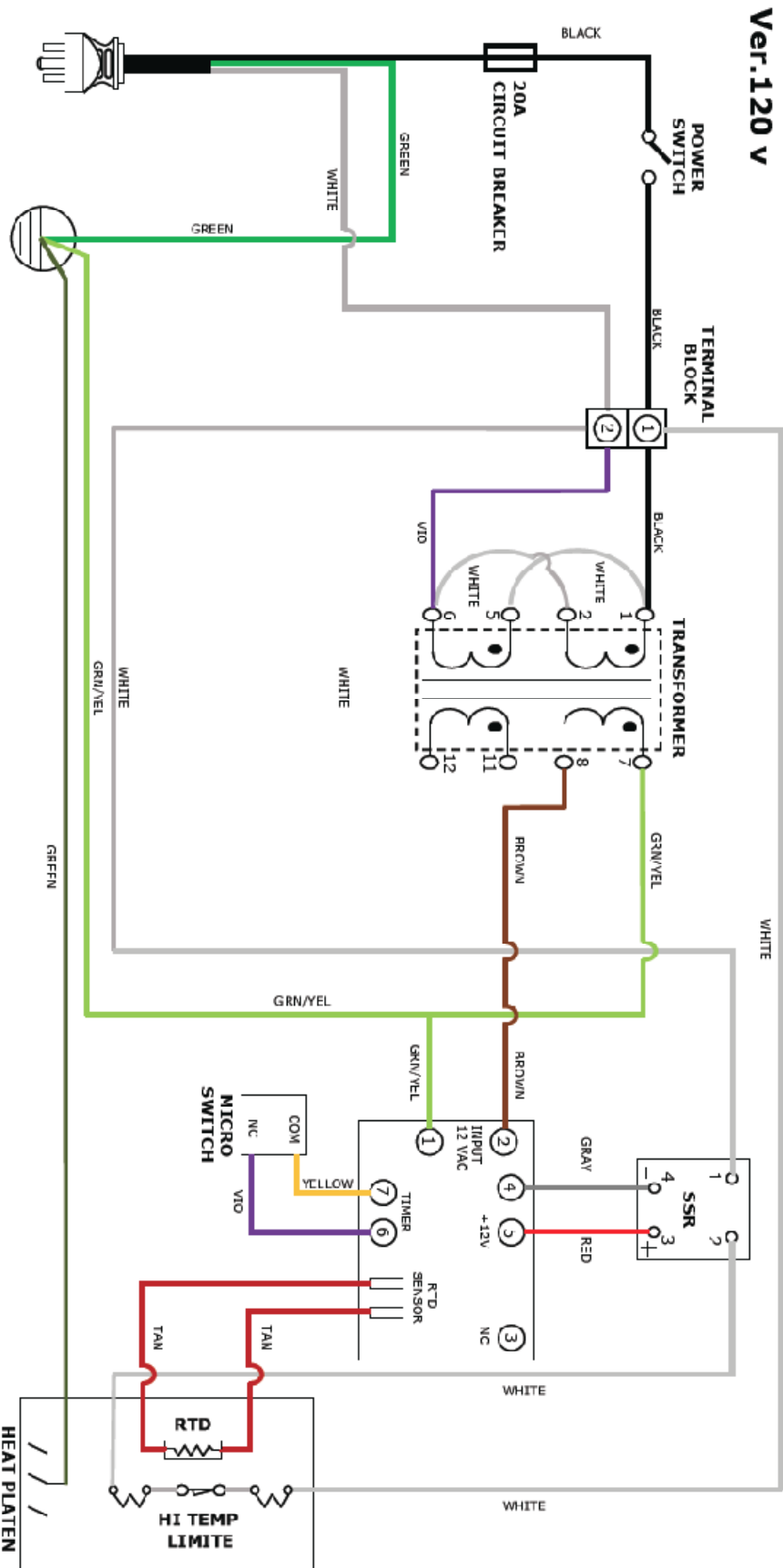
FOR USE BY QUALIFIED PERSONNEL ONLY

MODEL 256-N WIRING DIAGRAM



FOR USE BY QUALIFIED PERSONNEL ONLY

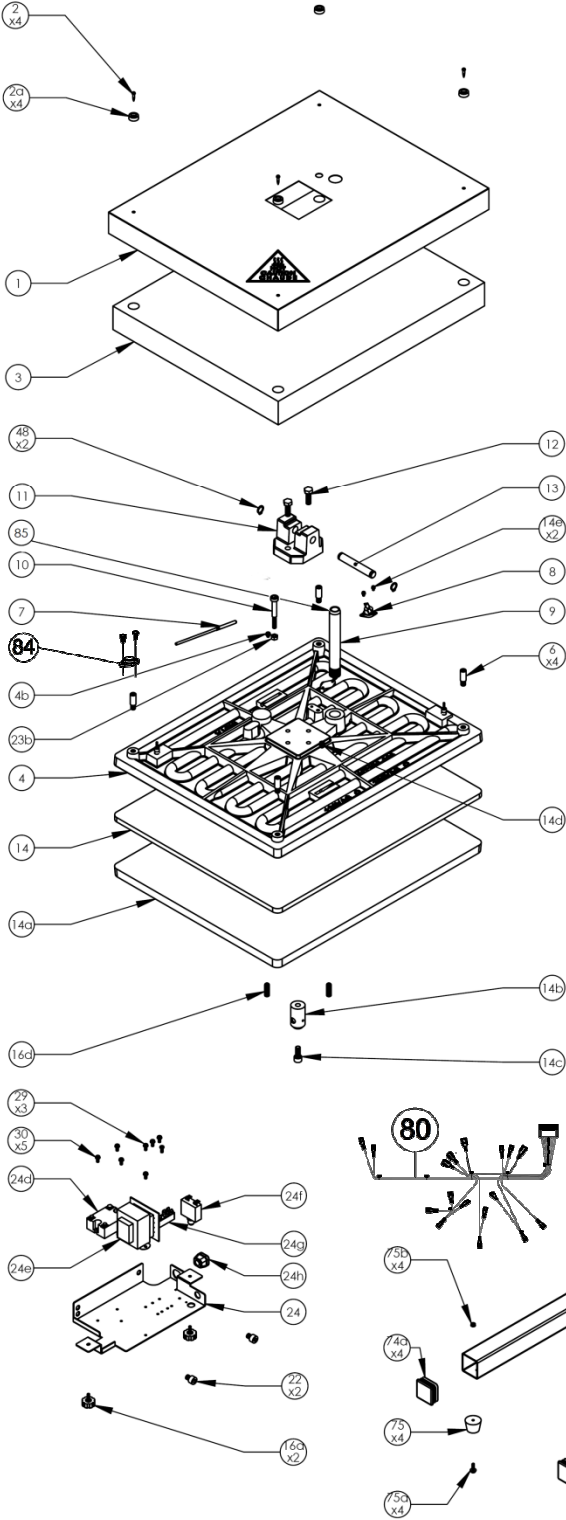
MODEL 256-S WIRING DIAGRAM



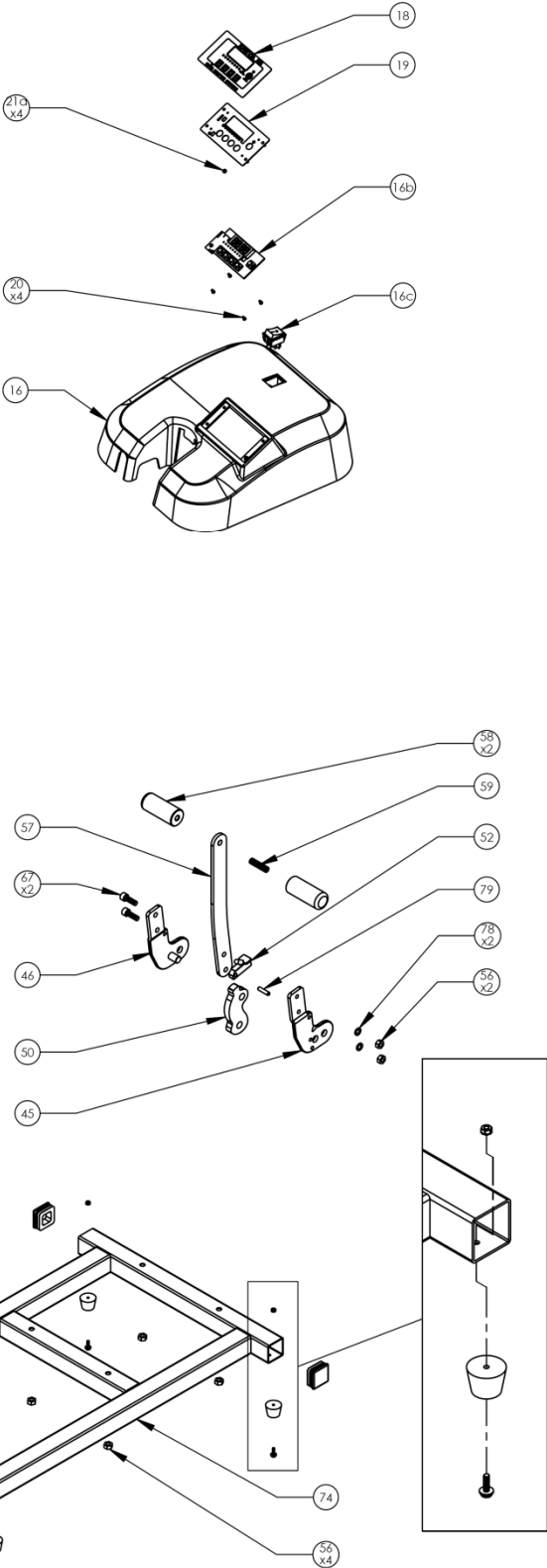
FOR USE BY QUALIFIED PERSONNEL ONLY

MODEL 256 EXPLODED VIEW

A1 – Platen Assembly



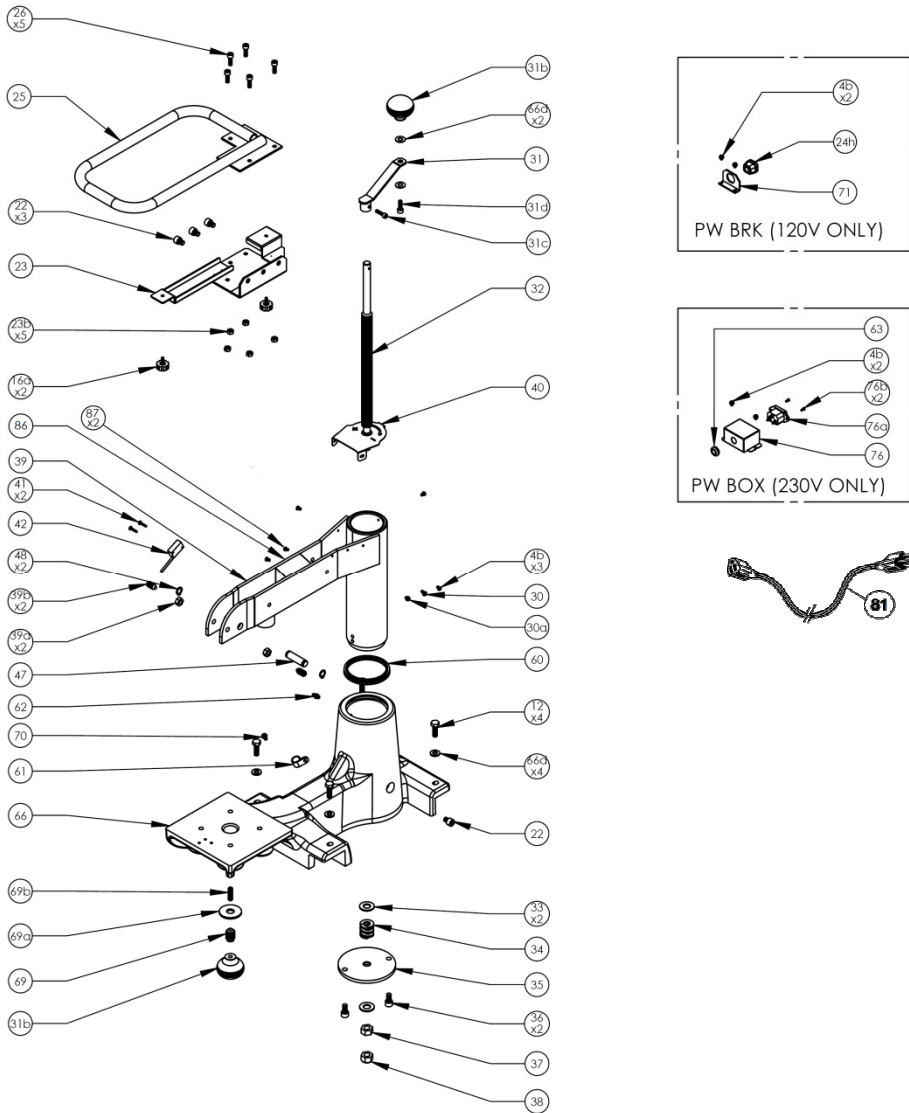
A2 – Top Frame Assembly



FOR USE BY QUALIFIED PERSONNEL ONLY

A3 – Base Frame Assembly

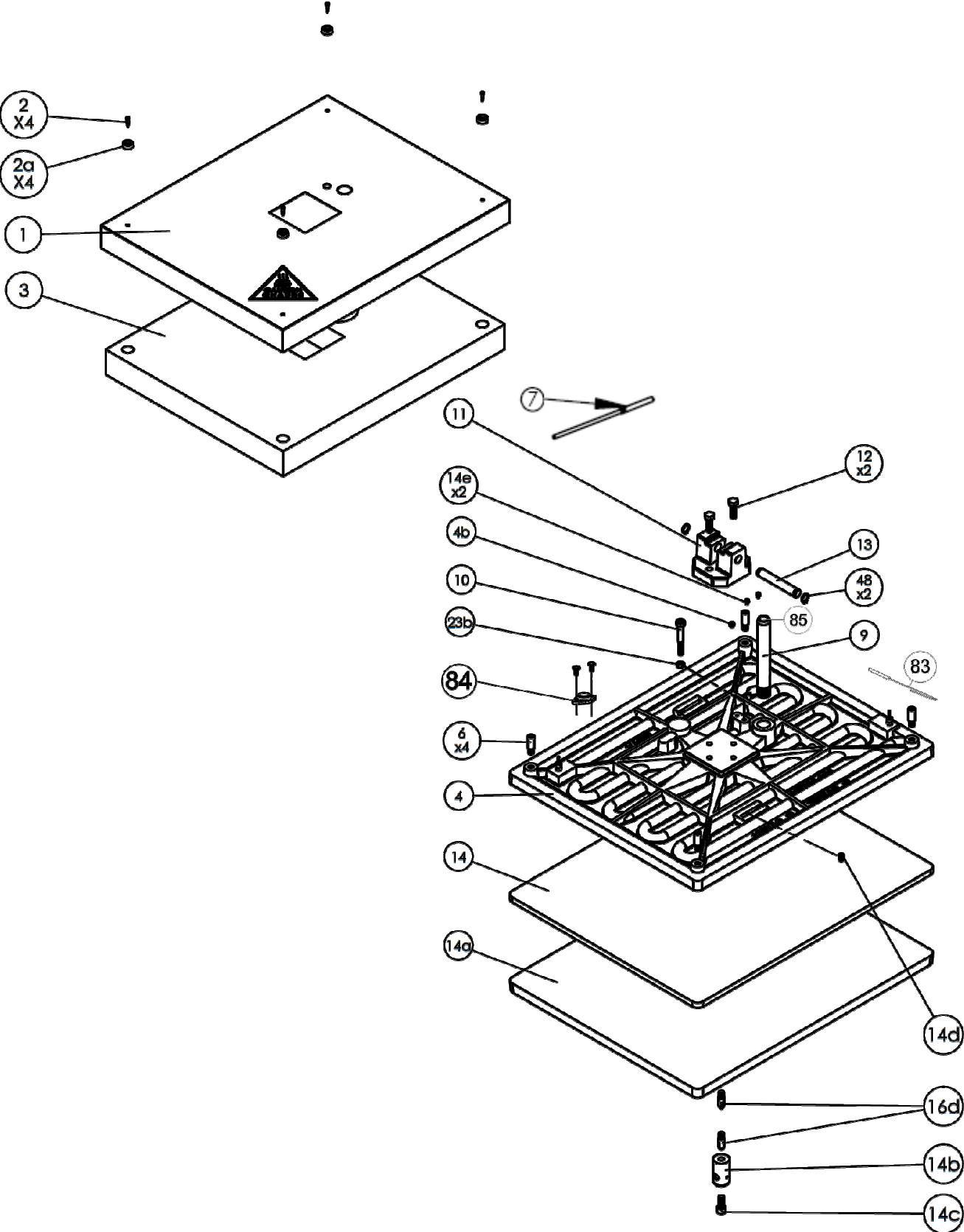
MODEL 256 SUB ASSEMBLIES



ITEM NO.	ASSEMBLY NO.	DESCRIPTION	PAGE NO.
A1	MB256-001	PLATEN ASSEMBLY	13 – 14
A1-01	MT256-003-120	UPPER PLATEN, 16x20 – 120V VERSION	13 – 14
A1-02	MT256-000-120	COMPLETE UPPER PLATEN ASSY ¹ – 120V VERSION	13 – 14
A1-03	MT256-003-230	UPPER PLATEN, 16x20 – 230V VERSION	13 – 14
A1-04	MT256-000-230	COMPLETE UPPER PLATEN ASSY ¹ – 230V VERSION	13 – 14
A2	MB256-002	TOP FRAME ASSEMBLY	15 – 16
A3	MB256-003	BASE FRAME ASSEMBLY	17

FOR USE BY QUALIFIED PERSONNEL ONLY

A1 – 16 x 20 PLATEN ASSEMBLY



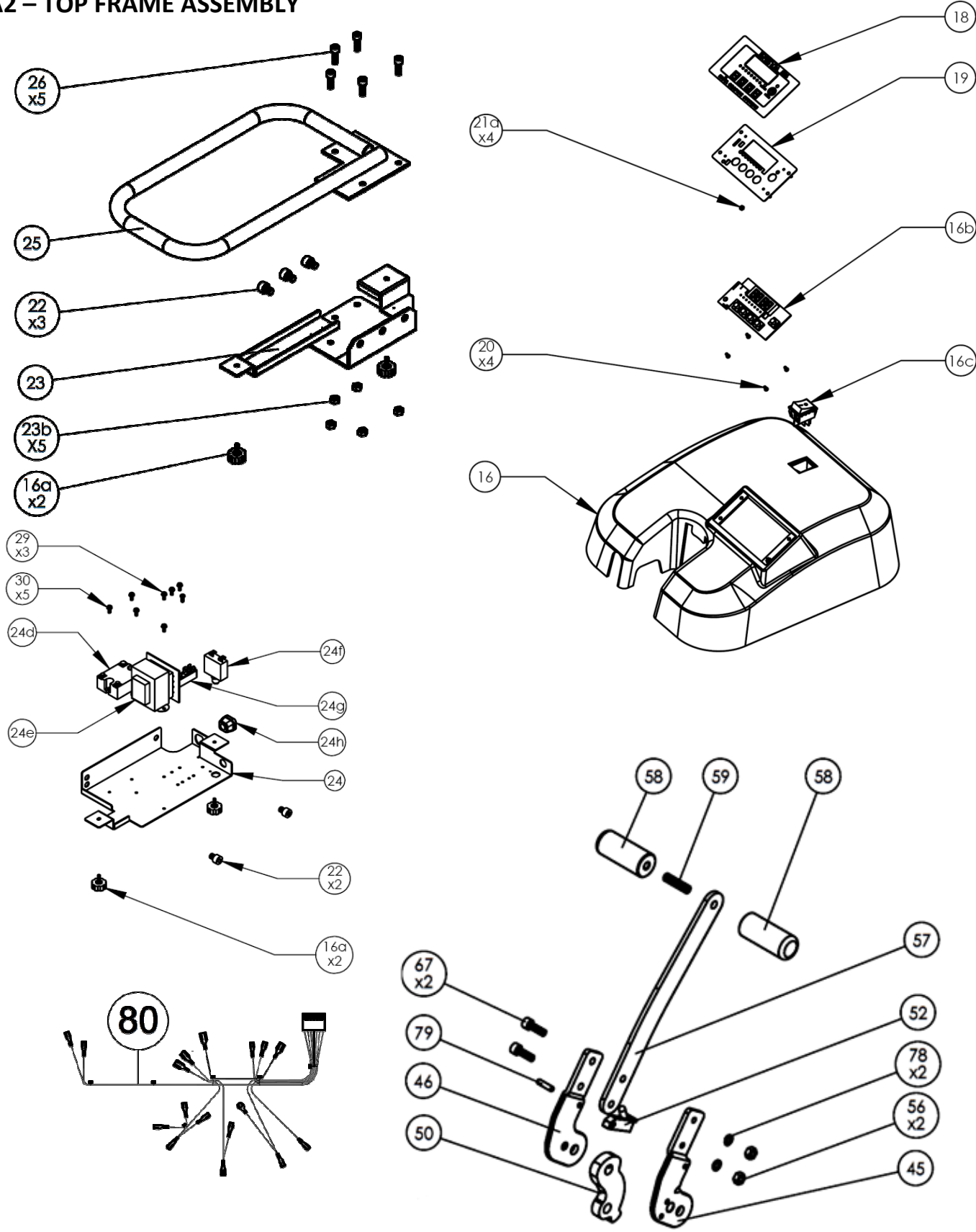
FOR USE BY QUALIFIED PERSONNEL ONLY

ITEM NO.	PART/ASSY NO.	DESCRIPTION	QTY
1	MP256-001	HEAT SHROUD	1
2	MH001-M04-009	SCREW, PAN HEAD, M4 x 15	4
2a	MH007-030	SILICONE RUBBER FOOT	4
3	MP256-002	FIBERGLASS INSULATION	1
4	MT256-001-120/230	UPPER PLATEN, 16 x 20 (120V or 230V) with wiring	1
4b	MH001-M04-004	SCREW, PAN HEAD, M4 x 6	6
6	MP256-003	PLASTIC STANDOFF	4
7	MH256-009-001	SENSOR, RTD TEMP	1
9	MP256-004	GUIDE POST	1
10	MH001-M06-012	SCREW, SOCKET HEAD, M6 x 60	1
11	MP256-005	CLEVIS, UPPER PLATEN	1
12	MH001-M08-010	SCREW, HEX HEAD, M8 x 25	6
13	MP256-006	PIN, CLEVIS	1
14	MPPP041	SILICONE PAD 16 x 20	1
14a	MT256-002	LOWER PLATEN, 16 x 20	1
14b	MP256-009	SHAFT, LOWER PLATEN	1
14c	MH001-M08-009	SCREW, SOCKET HEAD, M8 x 20	1
14d	MH001-M08-013	SCREW, SET, M8 x 10	1
14e	MH001-M03-004	SCREW, PAN HEAD, M3 x 6	2
16d	MP256-011	SCREW, SET M8X25	2
48	MH007-019	C-RING, CLEVIS PIN	4
84	MH009-002	HIGH TEMPERATURE LIMITER (230V ONLY)	1
84	MPPT046	HIGH TEMPERATURE LIMITER (120V ONLY)	1
85	MPPW700	HEATER WIRE	AR
A1-01	MT256-003-120	UPPER PLATEN, 16x20 – 120V VERSION	
A1-02	MT256-000-120	COMPLETE UPPER PLATEN ASSEMBLY¹ – 120V VERSION	
A1-03	MT256-003-230	UPPER PLATEN, 16x20 – 230V VERSION	
A1-04	MT256-000-230	COMPLETE UPPER PLATEN ASSEMBLY¹ – 230V VERSION	

1. Complete upper platen assembly includes the heated platen plus wiring, fiberglass insulation and protective shroud cover.

FOR USE BY QUALIFIED PERSONNEL ONLY

A2 – TOP FRAME ASSEMBLY

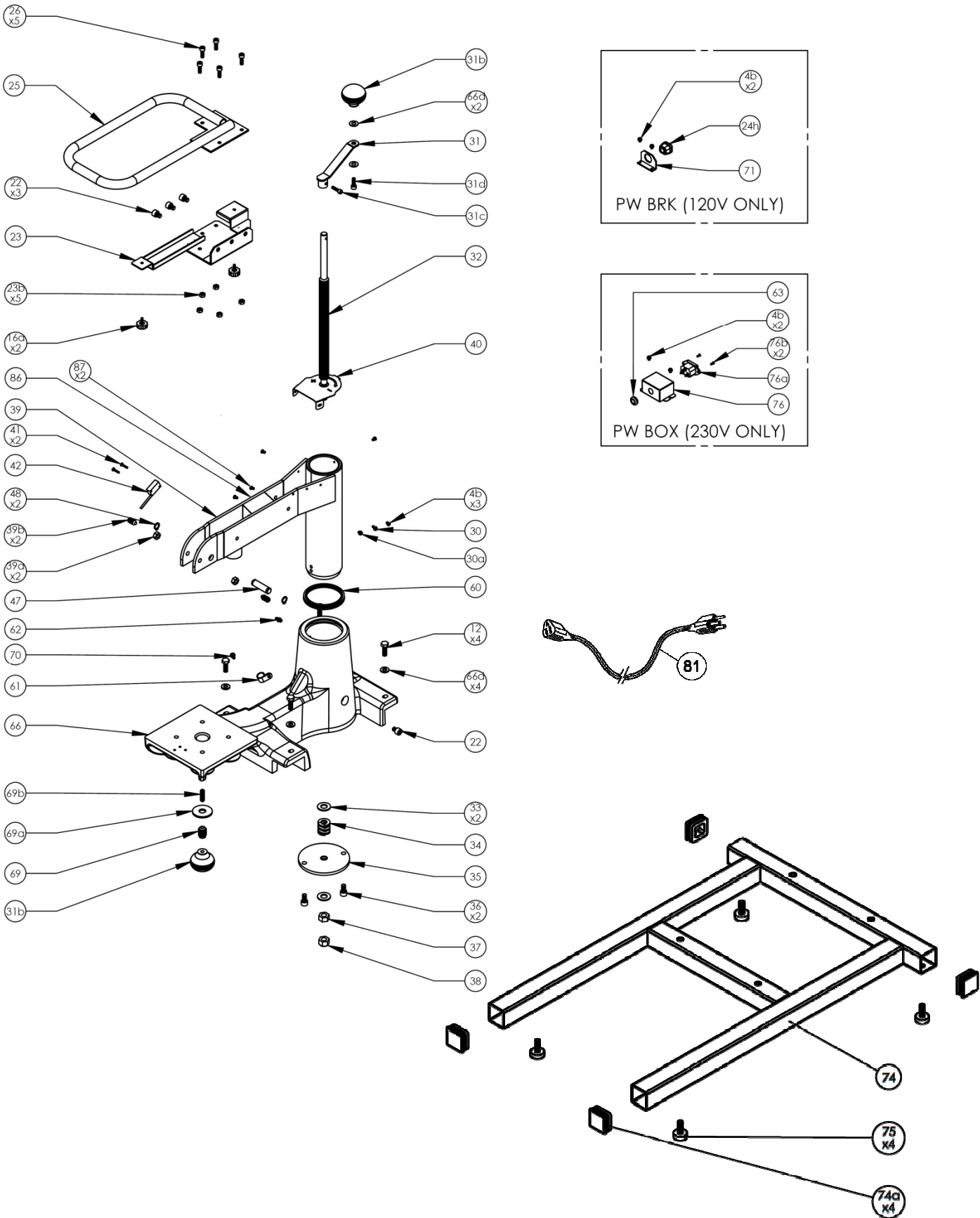


FOR USE BY QUALIFIED PERSONNEL ONLY

ITEM NO.	PART/ASSY NO.	DESCRIPTION	QTY
16	MP256-010	HOUSING	1
16a	MH001-M04-005	THUMB SCREW, HOUSING	4
16b	MH006-003	256 DIGITAL CONTROLLER	1
16c	MH004-004	ELECTRICAL POWER ROCKER	1
18	MP256-012	CONTROLLER OVERLAY	1
19	MP256-013	CONTROLLER BRACKET	1
20	MH001-M03-004	SCREW, PAN HEAD, M3 x 6	4
21a	MH002-M03-001	NUT, HEX, M3	4
22	MH001-M08-014	SCREW, SOCKET HEAD, M8 x 10	6
23	MP256-013	BRACKET ASSEMBLY, SWING ARM	1
23b	MH002-M06-001	NUT, HEX, M6	6
24	MP256-014	BRACKET ASSEMBLY, ELECTRONICS	1
24d	MH005-003	SOLID STATE RELAY	1
24e	MH008-001	POWER TRANSFORMER	1
24f	MH256-004-001	CIRCUIT BREAKER (20A) 120V ONLY	1
24f	MH256-004-002	CIRCUIT BREAKER (15A) 230 V ONLY	1
24g	MH004-003	TERMINAL BLOCK	1
24h	MB256-007-002	CLAMP, CABLE NYLON	2
25	MP256-015	SWING AWAY ARM ASSEMBLY	1
26	MH001-M06-013	SCREW, SOCKET HEAD, M6 x 14	5
29	MH001-M04-006	SCREW, PAN HEAD, M4 x 10	3
30	MH001-MO4-007	SCREW, PAN HEAD, M4 x 10 WITH WASHER	9
45	MP256-023	LEVER ARM BRACKET, RIGHT	1
46	MP256-024	LEVER ARM BRACKET, LEFT	1
50	MP256-026	CAM	1
52	MP256-027	SAFETY LOCK	1
56	MH002-M08-001	NUT, HEX, M8	2
57	MP256-028	LEVER ARM	1
58	MP256-029	LEVER ARM HANDLE	2
59	MH001-M10-001	LEVER ARM HANDLE THREADED STUD	1
67	MH001-M08-005	SCREW, SOCKET HEAD, M8 x 28	2
78	MH003-M08-003	WASHER, 8.3 x 13.6 x 1.6t	2
79	MP256-033	SPRING PIN	1
80	MB256-004	WIRE HARNESS ASSEMBLY	1

FOR USE BY QUALIFIED PERSONNEL ONLY

A3 – BASE FRAME ASSEMBLY



FOR USE BY QUALIFIED PERSONNEL ONLY

ITEM NO.	PART/ASSY NO.	DESCRIPTION	QTY
4b	MH001-M04-004	SCREW, PAN HEAD, M4 x 6	6
12	MH001-M08-010	SCREW, HEX HEAD, M8 x 25	6
22	MH001-M08-002	SCREW, SOCKET HEAD, M8 x 10	6
24h	MH007-025	CABLE CLAMP	2
31	MP256-016	PRESSURE CRANK HANDLE	1
31b	MP256-017	PRESSURE TURN KNOB	1
31c	MH001-M06-011	SCREW, SOCKET HEAD, M6 x 20	1
31d	MH001-M08-011	SCREW, SOCKET HEAD, 5/16-18 x .750" LG	1
32	MP256-018	SHAFT, PRESSURE CRANK THREADED	1
33	MH003-M13-001	WASHER, FLAT, 13.5 x 27 x 2	2
34	MP256-019	STEEL SPRING	1
35	MP256-020	ADJUSTMENT WASHER	1
36	MH001-M08-012	SCREW, SOCKET HEAD, M8 x 16	2
37	MH002-M12-001	NUT, HEX, M12 x P1.25 x 8t	1
38	MH002-M12-002	NUT, HEX LOCKING, M12 x P1.25	1
39	MP256-021	ARM ASSEMBLY	1
39a	MH002-M10-001	NUT, HEX, M10	2
39b	MH256-007-001	PLUNGER	2
40a	MP256-022	PRESSURE HANDLE COVER	1
41	MH256-001-001	SCREW, M3X16	1
42	MH007-003	MICROSWITCH	1
47	MP256-025	LEVER ARM PIN	1
48	MH007-019	C-RING, CLEVIS PIN	4
60	MH007-033	RUBBER O-RING SEAL DH75-85-4.5/6	1
61	MH007-025	CABLE CLAMP	2
62	MH007-031	GREASE FITTING	1
63	MH007-026	CABLE CLAMP, POWER CORD (230V ONLY)	1
66	MT256-003	BASE	1
66d	MH003-M08-004	WASHER, 8.5 x 18 x 2	4
69	MB256-001-001	BOLT, QUICK CHANGE	1
69a	MH256-003-001	WASHER FLAT, ID14xOD41x3t,	1
69b	MH256-001-002	SCREW, SOCKET HEAD 5/16-18x1"L	1
70	MH001-M05-001	SCREW, PAN HEAD, M5 x 10	4
71	MP256-031	BRACKET	1
74	MP256-032	H-FRAME BASE	1
74a	MH007-028	COVER, TUBE END	4
75	MH007-029	RUBBER ADJUSTMENT FOOTING	4

FOR USE BY QUALIFIED PERSONNEL ONLY

ITEM NO.	PART/ASSY NO.	DESCRIPTION	QTY
76a	MB256-007-003	POWER BOX (230V ONLY)	1
76b	MH256-001-003	SCREW, STD P FLAT M3X6 (230V ONLY)	2
81A	MPP90251	POWER CORD, DETACHABLE, 230V – D	1
81B	MPP90291	POWER CORD, DETACHABLE, 230V – T	1
86	MH256-007-002	BRACKET, ARM	1
87	MH001-M05-001	SCREW, PAN HEAD M5X10	2

FOR USE BY QUALIFIED PERSONNEL ONLY

Notes:

FOR USE BY QUALIFIED PERSONNEL ONLY

Notes:

FOR USE BY QUALIFIED PERSONNEL ONLY

Notes:

INSTA GRAPHIC SYSTEMS Heat Press Limited Warranty

This limited warranty (“warranty”) is given only to the original end-user/retail purchaser (referred to in this warranty as “Original Purchaser”) of the accompanying product and accessories (collectively referred to in this warranty as “The Product”).

What is covered?

- “The Product” includes Machines, Parts and/or Accessories.
- Except as otherwise provided herein, Insta Graphic Systems (“Insta”) warrants that The Product will be free from defects in materials and workmanship when used under normal conditions.

What is the length of the Warranty Periods?

- Machines: Life time on the heating element, one year parts and 90 days labor from the original purchase date (end-user).
- Additional Parts and Accessory Items: 90 days from the original purchase date.

This warranty does not cover:

- Physical damage to the Product;
- Damage caused by improper installation, improper or abnormal use, misuse, neglect or accident (including but not limited to transporting The Product without the proper preparation and/or packaging);

This limited warranty is VOID, if

- the Product has been altered or modified in any way (including but not limited to attempted warranty repair without authorization from Insta and/or alteration/removal of the serial number).
- the warranty period is expired,
- the serial number label is missing or unrecognizable,
- the defect was subject to abuse, improper use not conforming to product manual instructions
- the defect was subject to Force Majeure, such as acts of God, flood, lightning, earthquake, war, vandalism, theft, brownouts or sags (damage due to low voltage disturbances)

What to do if you think your Product is eligible for warranty service: Immediately report your issue to service@instagraph.com or call Insta’s Service Center at 800-421-6971. Supply the model, serial number and purchase date of the equipment.

What Insta will ask you to do?

After contacting Insta you may be asked to deliver (by hand if you prefer) or send The Product properly packaged, freight prepaid, to Insta or Insta’s service center together with your bill of

FOR USE BY QUALIFIED PERSONNEL ONLY

sale. A Return Authorization is required for all returned goods. Failure to obtain the RA will result in the refusal of the shipment.

You are responsible for the cost of shipping, packing of The Product and insurance (if you desire). You are also responsible for loss or damage to The Product in shipping.

If The Product does not operate as warranted above during the applicable warranty period, Insta shall, at its option and expense (except for shipping cost), repair the defective product or part, deliver to the customer an equivalent product or part to replace the defective item. All products that are replaced will become the property of Insta.

If The Product is not covered by this warranty, you will be charged for any service and/or replacement parts/products at Insta's then current published rates, as well as, for the freight.

What happens when Insta elects to replace your Machine?

When a replacement Machine is authorized by Insta, Insta will send a replacement Machine and issue a Return Authorization for the return of the Product. The Purchaser will be charged for the new machine at the time of the shipment. Once the machine is returned and the warranty confirmed, The Purchaser will receive a credit/refund. The replacement machine you receive (will be covered by the balance of the limited warranty period remaining on the original product, plus an additional thirty (30) days. You will keep the replacement machine that is sent to you and your original machine shall become the property of Insta.

THIS WARRANTY IS GIVEN IN LIEU OF ALL OTHER WARRANTIES, WRITTEN OR ORAL, WHETHER EXPRESSED BY AFFIRMATION, PROMISE, DESCRIPTION, DRAWING, MODEL OR SAMPLE. ANY AND ALL WARRANTIES OTHER THAN THIS ONE, WHETHER EXPRESSED OR IMPLIED INCLUDING IMPLIED WARRANTIES OF MERCHANTABILITY AND FITNESS FOR A PARTICULAR PURPOSE, ARE HEREBY DISCLAIMED. INSTA SHALL HAVE NO LIABILITY FOR DEFECTS OF ANY NATURE WHATSOEVER EXCEPT AS PROVIDED FOR HEREIN.

This Limited Warranty (and Insta's obligation to you) may not be changed in any way unless you and Insta sign the same piece of paper in which we (1) refer to The Product and your bill of sale date, (2) describe the change to this warranty and (3) agree to make that change.

Important:

We recommend that you keep all original packing materials, in the event that you need to ship the Product.



13925 E. 166th St. • Cerritos, CA USA 90702 • (800) 421-6971 • Fax (562) 404-3010

Parts Orders • (800) 426-3609 • (562) 404-3000 Ext. 215

Technical Support • (800) 426-3609 • (562) 404-3000 Ext. 208

In-House Repair • (800) 426-3609